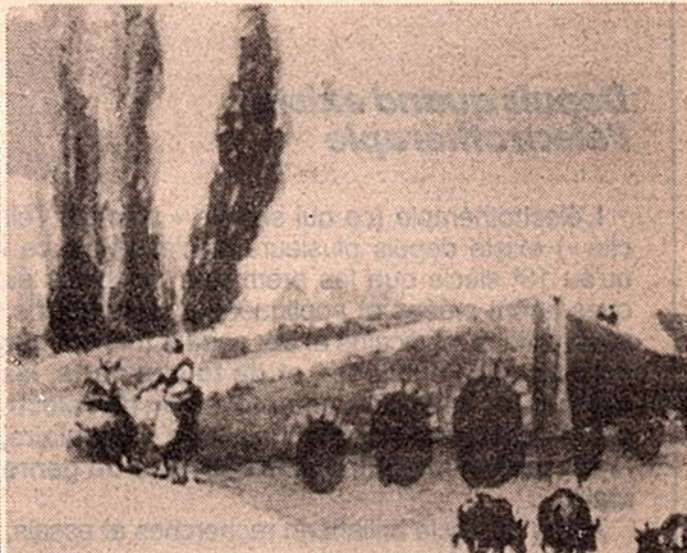
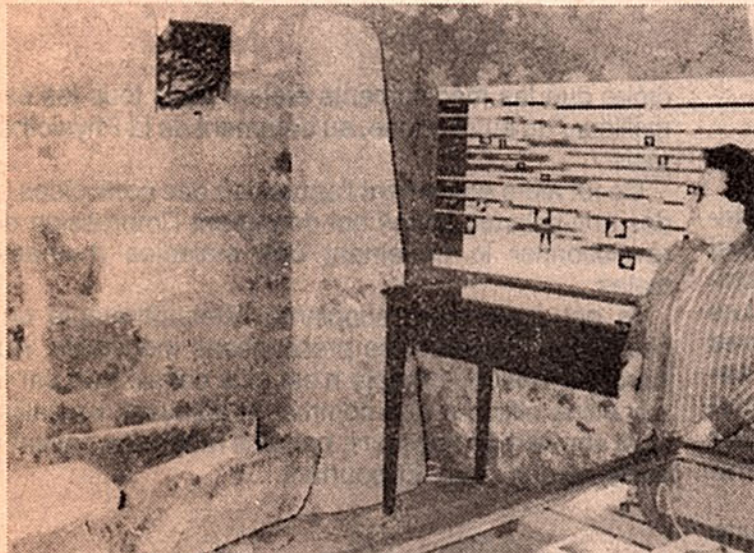
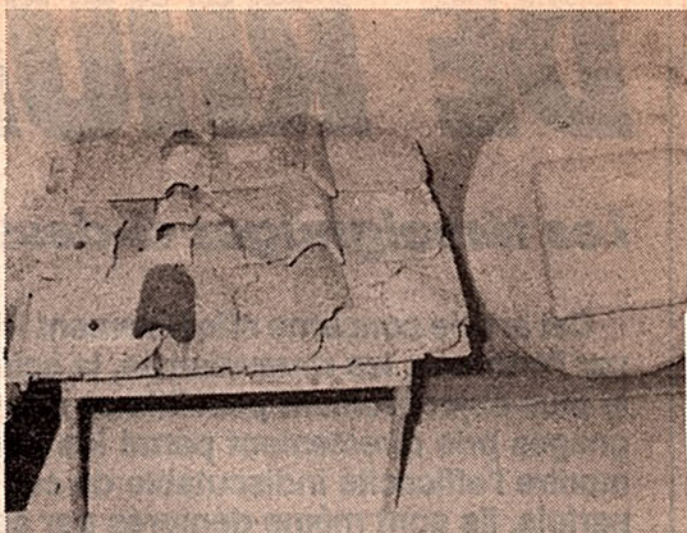
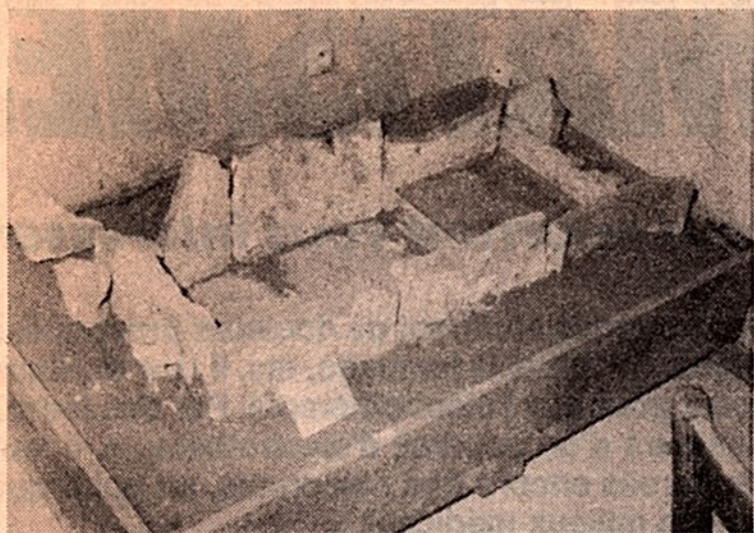


# A voir et à découvrir : le musée de Martizay



Notre montage photos : bac à chaux ; toiture et table de pierre ; couvercle de sarcophage dit de l'atelier de « Ribe » ; gravure du vieux pont romain

Il n'y a pas que les grandes villes à pouvoir offrir aux visiteurs le charme d'un musée, puisque la ville de Martizay, dans un local de qualité, propose un aperçu de l'histoire de la cité.

Près de l'église, ce musée archéologique s'abrite déjà dans une maison datant des XV<sup>e</sup> et XVI<sup>e</sup> siècles où les amis du Vieux Martizay, avec le soutien de la municipalité, ont réuni de nombreuses pièces, vestiges qui s'appuient sur des collections privées, les travaux de M. Charles Gomendy, instituteur dans l'immédiat après-guerre, le résultat des fouilles entreprises en 67 et 68 au lieu-dit Saint-Romain par M. Soubrier.

La première salle où est accueilli le public a nom salle Pierre-Blanchet et, à partir de documents, évoque les grandes lignes du passé de la cité des bords de Claise : Notz-l'Abbé, l'ancien pont à dos d'âne et son histoire, une cheminée du 15<sup>e</sup> siècle occupe un côté de la pièce et attire le regard avec sa poutre posée sur des corbeaux assymétriques. Le château de la Morinière y est évoqué et on plonge encore plus loin dans le temps avec un « cagnard » (ré-

bien aménagée pour une meilleure compréhension, c'est un plongeon dans l'histoire de l'humanité, mais toujours à partir de pièces rassemblées sur un thème et provenant du site : c'est le passage de la pierre taillée (pointes de flèches) - une belle vitrine est due à Jean-Claude Marquet, vice-président de l'association et directeur des fouilles - à la pierre polie (Néolithique). Des poteries à décors digités montrent bien l'évolution. Toujours avec des poteries, on pénètre dans le monde gallo-romain : pots de la période d'Auguste, poteries grises, peu de poteries sigillées, des restes d'urne funéraire, des tessons portant des décors à molette...

### Les peintures

Les peintures de Saint-Romain ont une bonne place. Elles ont fait l'objet de l'étude de Mme Alix Barbet, du C.N.R.S. et responsable du Centre d'étude des peintures murales romaines (le n° 9 des Cahiers historiques de Martizay fut consacré à ce sujet des peintures romaines). Disons, pour schématiser, qu'il y a deux périodes : 20 à 30 avant J.-C. et

ques, feuillus, cygne et plumes. Dans la décoration, la couleur verte est particulièrement remarquable par son ton et sa vivacité.

L'âge du fer y est représenté par une phalère d'argent, un peigne en fer dit de tisserand et des clés.

Des sarcophages, notamment d'enfants, sont encore des témoignages supplémentaires du passé de Martizay, au fil des siècles. Des objets qui ont bien une âme.

Cette promenade dans le temps est accompagnée avec beaucoup de passion par Mme Blanchet, Mlle Solange Garnier et Mme Andrée Landier qui se relaient les samedis et dimanches, de 15 h à 18 h, jusqu'à la fin du mois d'août et

lors des fêtes locales, les jours fériés.

### L'avenir

L'avenir passe par la réalisation, pour ce musée, de deux salles à l'étage et notamment d'une pièce-atelier pour les dépôts et préparation des pièces avant exposition. La municipalité a entrepris des travaux en ce sens en rénovant l'escalier d'accès à l'étage. La saison prochaine, le musée aura donc de nouveaux moyens. Mais les fouilles pourraient être relancées : une main d'œuvre est probablement disponible parmi les jeunes du pays, mais rien ne doit être entrepris sans un encadrement compétent qui serait le bienvenu.

Guy SAVIGNY

2:  
J:  
D:  
p:  
x:  
a: